

平成22年度

愛媛県後期高齢者医療広域連合

事業概要

目 次

I	一般状況	
1.	愛媛県後期高齢者医療広域連合の概要	1
2.	愛媛県後期高齢者医療広域連合のあゆみ	2
3.	組織体制	3
4.	愛媛県後期高齢者医療広域連合懇話会	4
5.	愛媛県後期高齢者医療情報公開・個人情報保護審査会	4
II	被保険者	
1.	被保険者の数	5
2.	被保険者の状況	5
3.	被保険者の異動状況	5
4.	被保険者の年齢階層別	6
5.	被保険者証の交付状況	7
III	保険給付	
1.	医療費の年度別状況	8
2.	診療費等の年度別状況	12
3.	療養費等の年度別状況	16
4.	高額療養費の年度別状況	18
5.	高額介護合算療養費の年度別状況	20
6.	葬祭費の年度別状況	20
7.	給付費の集計	21
IV	保健事業	
1.	健康診査事業	22
2.	長寿・健康増進事業	24
V	保険料	
1.	保険料率及び賦課限度額の推移	26
2.	保険料の収納状況	26
3.	保険料の賦課徴収状況	27
VI	財政状況	
1.	収入状況 特別会計	28
2.	支出状況 特別会計	29
3.	単年度収支の状況	30

I 一般状況

1. 愛媛県後期高齢者医療広域連合の概要

(1) 設立経緯

平成18年6月に公布された「健康保険法等の一部を改正する法律」により、従来の老人保健制度にかわって、新たに後期高齢者医療制度が創設されることとなり、広域連合が当該制度の運営主体と定められた。

このことから、愛媛県においては、平成18年5月から広域連合の設立に向けた協議検討を始め、平成18年9月に広域連合設立準備委員会を設置した。

そして広域連合規約に係る関係市町議会の議決を経た後、愛媛県知事の設立許可を受けて、平成19年2月19日に愛媛県内すべての20市町で構成する愛媛県後期高齢者医療広域連合を設立した。

(2) 構成団体

愛媛県内の全市町（11市9町）

市	松山市、今治市、宇和島市、八幡浜市、新居浜市、西条市、大洲市、伊予市、四国中央市、西予市、東温市
町	上島町、久万高原町、松前町、砥部町、内子町、伊方町、松野町、鬼北町、愛南町

(3) 基本方針

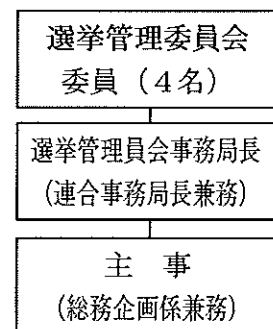
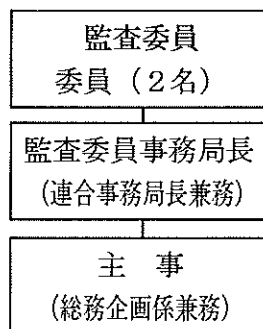
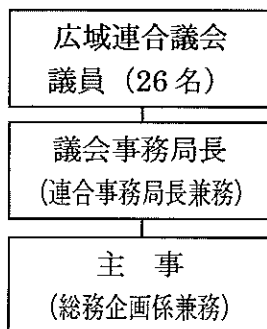
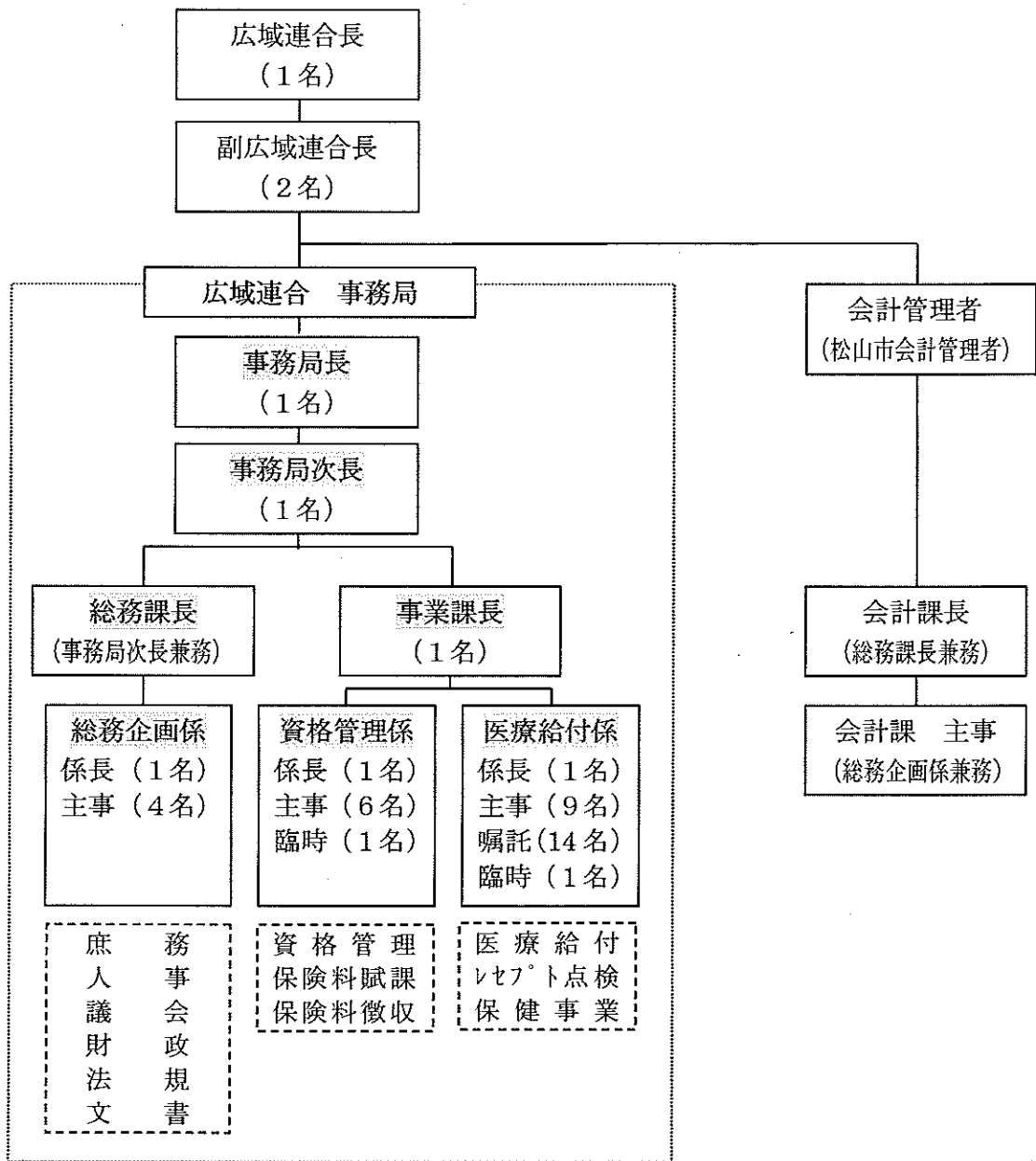
国民皆保険の理念のもと、安定的かつ計画的な医療保険運営及び財政運営を行うという目的を達成するため、平成19年11月に「愛媛県後期高齢者医療広域連合広域計画」を策定し、次の7項目を基本方針として定めている。

- ① 後期高齢者医療制度に係る事務の効率化
- ② 医療保険財政の安定化
- ③ 負担と医療給付の平準化
- ④ 住民サービスの向上
- ⑤ 保健事業の推進
- ⑥ 医療費の適正化
- ⑦ 住民周知と理解の促進

2. 愛媛県後期高齢者医療広域連合のあゆみ

年月日	経 過 項 目
H18. 5. 26	広域連合設立準備委員会検討会を設置
6. 13	第1回準備委員会検討会開催
6. 14	「健康保険法等の一部を改正する法律」が成立
6. 21	同法公布（法律83号）
6. 27	第2回準備委員会検討会開催
7. 10	都道府県老人主管課長会議（於 厚生労働省）
7. 14	第1回市町広域連合設置担当課長会議
7. 28	第3回準備委員会検討会開催
8. 18	第4回準備委員会検討会開催
8. 25	第2回市町広域連合設置担当課長会議
9. 4	広域連合設立準備委員会設立総会
9. 22	第1回準備委員会事務局長会議（於：厚生労働省）
10. 6	第3回市町広域連合設置担当課長会議
10. 18	広域連合設立準備委員会総会（県・市町による規約の事前協議）
12. 4	第2回準備委員会事務局長会議（於：厚生労働省）
12.	広域連合規約の議決（各市町議会において決議）
H19. 1	広域連合設立許可申請（市町から愛媛県知事宛）
2. 1	広域連合の設立（知事の設立許可）
”	広域連合長選挙
3.	広域連合議会議員選挙（各市町議会における間接選挙：26名）
4. 2	広域連合事務所開所式（松山市北条支所2F）
5. 28	広域連合議会臨時会（副連合長・監査委員の選任同意、19年度予算等）
11. 27	広域連合議会定例会（18年度決算認定、広域計画策定等）
H20. 2. 26	広域連合議会定例会（20年度予算、臨時特例基金条例制定等）
4. 1	20・21年度保険料率決定（所得割率100分の7.85、均等割額41,659円）
8. 1	広域連合議会臨時会（特別会計補正予算等）
11. 25	広域連合議会定例会（19年度決算認定、副連合長の選任同意等）
H21. 2. 25	広域連合議会定例会（21年度予算、職員定数条例の一部改正等）
7. 6	広域連合議会臨時会（特別会計補正予算等）
12. 1	広域連合議会定例会（20年度決算認定、監査委員の選任同意等）
H22. 2. 23	広域連合議会定例会（22年度予算、個人情報保護条例の一部改正等）
4. 1	22・23年度保険料率改定（所得割率100分の7.84、均等割額41,227円）
7. 13	広域連合議会臨時会（副連合長の選任同意、特別会計補正予算等）
11. 2	広域連合議会定例会（21年度決算認定、特別会計補正予算等）
H23. 2. 22	広域連合議会定例会（23年度予算、特例基金条例の一部改正等）

3. 組織体制



4. 愛媛県後期高齢者医療広域連合懇話会

(1) 目的

愛媛県後期高齢者医療広域連合が行う後期高齢者医療制度の適切かつ円滑な運営に資するため。

(2) 組織

懇話会は、委員12人以内をもって組織し、次に掲げる者で構成する。

- ① 被保険者を代表する者・・・・・・・・・・3人以内
- ② 医療保険者を代表する者・・・・・・・・・・3人以内
- ③ 保険医又は保険薬剤師を代表する者・・・・3人以内
- ④ 学識経験を有する者・・・・・・・・・・3人以内

(3) 開催状況

開催日	内 容	出席者数
H19. 11. 9	広域計画(案)について 平成20・21年度の保険料率について	12名
H21. 1. 23	制度の経過及び実施状況について 広報周知について	8名
H22. 1. 22	制度の経過及び実施状況について 平成22・23年度の保険料率について	10名

5. 愛媛県後期高齢者医療情報公開・個人情報保護審査会

(1) 目的

広域連合情報公開条例に基づく情報公開制度及び、同個人情報保護条例に基づく個人情報保護制度の公平かつ適正な運営を推進するため。

(2) 組織

審査会は、委員5人以内をもって組織する。

(3) 開催状況

開催日	内 容	出席者数
H20. 1. 22	会長の選出・会長職務代理者の指名 報告事項	5名
H20. 3. 21	情報公開条例・個人情報保護条例の一部改正 情報提供の依頼における協議	4名
H21. 3. 16	情報提供の依頼における協議 報告事項	5名
H21. 8. 17	情報提供の依頼における協議 報告事項	5名
H22. 3. 17	会長の選出・会長職務代理者の指名 報告事項	5名
H22. 9. 14	情報提供の依頼における協議 報告事項	3名
H23. 3. 16	情報提供の依頼における協議 報告事項	4名

II 被保険者

1. 被保険者の数

平成22年度の愛媛県の総人口に占める後期高齢者医療制度への加入率は14.5%、被保険者数は206,104人で、前年度より4,113名0.4ポイントの増加となっています。

この主な要因は、1年間の年齢到達（75歳）による新規資格取得者が16,068人あり、死亡による資格喪失の12,135人を3,933人上回ったこととあります。

(単位：人)

年度	県（人口）	被保険者数	うち65～74歳	後期加入率	被保険者数増減
H20	1,436,152	197,815	6,782	13.8%	—
H21	1,429,765	201,991	6,390	14.1%	4,176
H22	1,423,030	206,104	5,867	14.5%	4,113

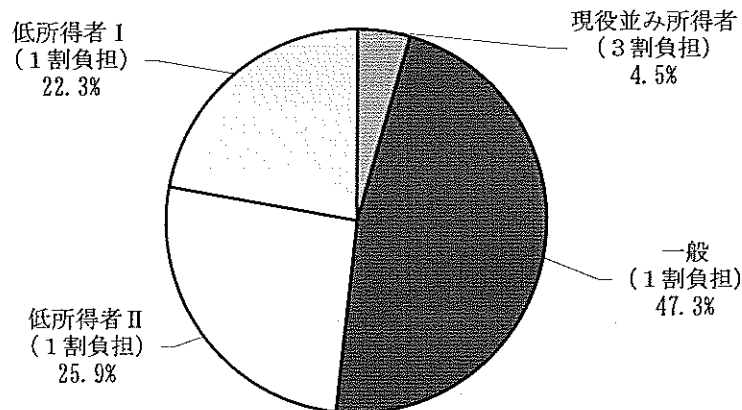
※県（人口）は、県 統計課 「人口及び世帯数の推移」より

2. 被保険者の状況

(単位：人)

年度	被保険者数	現役並み所得者		一般		低所得Ⅱ該当者		低所得Ⅰ該当者	
		人数	割合	人数	割合	人数	割合	人数	割合
H20	197,815	10,092	5.1%	97,227	49.2%	46,972	23.7%	43,524	22.0%
H21	201,991	9,569	4.7%	97,307	48.2%	49,972	24.7%	45,143	22.3%
H22	206,104	9,189	4.5%	97,573	47.3%	53,349	25.9%	45,993	22.3%

※年度末現在数



3. 被保険者の異動状況

(1) 資格取得

(単位：人)

年度	転入	生活保護廃止	年齢到達	率	その他	計
H20	367	145	201,236	—	8,652	210,400
H21	286	143	15,305	—	854	16,588
H22	367	140	16,068	5.0%	736	17,311

(2) 資格喪失

(単位：人)

年度	転出	生活保護開始	死亡	率	その他	計
H20	589	349	11,191	—	456	12,585
H21	563	269	11,375	1.6%	205	12,412
H22	602	283	12,135	6.7%	178	13,198

4. 被保険者の年齢階層別

(単位：人)

	H20.4.30	H20年度	H21年度	H22年度	H22とH20.4.30差
65歳～69歳	3,141	2,730	2,518	2,223	△ 918
70歳～74歳	4,440	4,052	3,872	3,644	△ 796
75歳～79歳	78,795	78,154	77,768	78,047	△ 748
80歳～84歳	57,719	60,016	62,198	63,427	5,708
85歳～89歳	31,515	33,926	35,729	37,562	6,047
90歳～94歳	13,687	14,044	14,713	15,647	1,960
95歳～99歳	3,995	4,189	4,464	4,767	772
100歳～	617	704	729	787	170
計	193,909	197,815	201,991	206,104	12,195
対前年度増減率	—	2.01%	2.11%	2.04%	

※各年度の数値は年度末現在数

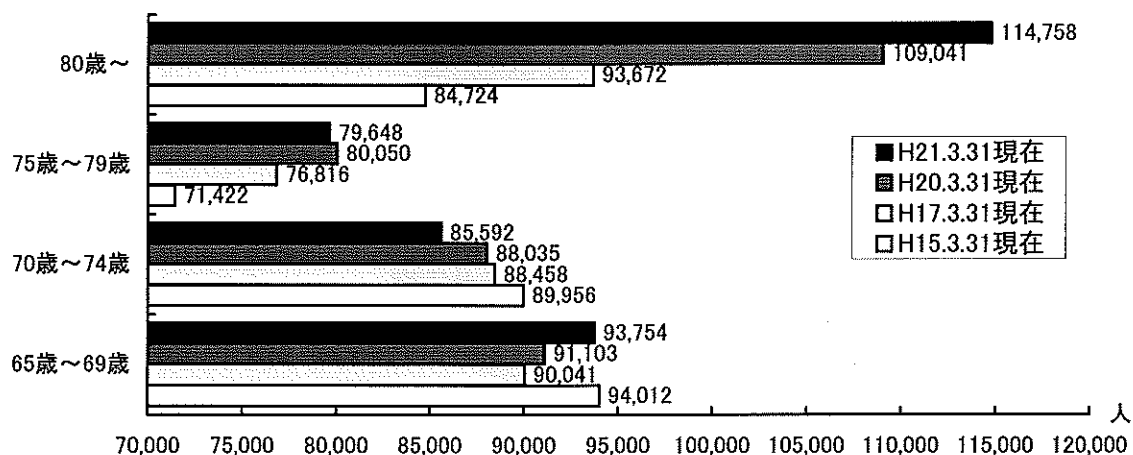
【参考】

① 県内人口（年齢階層別）

(単位：人)

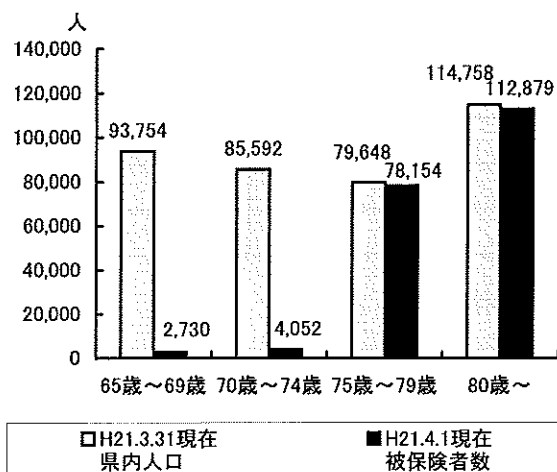
	H15.3.31現在	H17.3.31現在	H20.3.31現在	H21.3.31現在	H15→H21の増減
65歳～69歳	94,012	90,041	91,103	93,754	△ 258
70歳～74歳	89,956	88,458	88,035	85,592	△ 4,364
75歳～79歳	71,422	76,816	80,050	79,648	8,226
80歳～	84,724	93,672	109,041	114,758	30,034
計	340,114	348,987	368,229	373,752	33,638

※県市町振興課調べ「附表4 年齢階級別県内市町人口ー合計」より



② 県内人口と被保険者数比較（年齢階層別）

	H21.3.31現在 県内人口	H21.4.1現在 被保険者数
65歳～69歳	93,754	2,730
70歳～74歳	85,592	4,052
75歳～79歳	79,648	78,154
80歳～	114,758	112,879
計	373,752	197,815



5. 被保険者証の交付状況

被保険者証の一斉更新時において、過去に保険料の滞納がある者に対してその状況により通常の1年より短い6ヵ月以内の有効期限の短期証を交付しています。また、資格証明書については、平成22年度まで交付しておりません。

被保険者証の交付状況（年度別市町別）

（単位：人）

市町名	H20年度		H21年度		H22年度	
	一般証	短期証	一般証	短期証	一般証	短期証
松山市	50,594	—	52,166	734	53,770	778
今治市	24,674	—	24,983	258	25,461	195
宇和島市	14,463	—	14,548	196	14,669	201
八幡浜市	6,758	—	6,916	39	7,024	10
新居浜市	16,687	—	17,029	98	17,338	82
西条市	16,162	—	16,432	134	16,756	195
大洲市	8,099	—	8,251	25	8,364	20
伊予市	5,576	—	5,720	37	5,823	30
四国中央市	12,239	—	12,478	101	12,659	92
西予市	9,106	—	9,290	27	9,334	101
東温市	4,334	—	4,464	34	4,566	30
上島町	1,612	—	1,639	2	1,673	0
久万高原町	2,738	—	2,817	4	2,802	18
松前町	3,661	—	3,814	18	3,936	9
砥部町	2,615	—	2,595	69	2,676	64
内子町	3,865	—	3,912	3	3,876	22
伊方町	2,728	—	2,760	7	2,768	10
松野町	942	—	967	3	991	4
鬼北町	2,655	—	2,672	7	2,743	4
愛南町	4,401	—	4,439	42	4,505	41
計	193,909	—	197,892	1,838	201,734	1,906
短期証 発行割合	短期証交付なし		0.920%		0.936%	

※H20/4/30時点数値

※H21/7/4時点数値

※H22/7/4時点数値

Ⅲ 保険給付

1. 医療費の年度別状況

① 全体

(単位：件・日・円)

年度	区分	件数	日数	医療費	保険者負担額	一部負担金	他法負担額
H20	診療費等	4,460,799	10,533,804	150,642,815,828	132,712,945,861	15,589,965,572	2,339,904,395
	療養費等	46,352	-	632,750,573	562,751,985	68,842,253	1,156,335
	計	4,507,151	10,533,804	151,275,566,401	133,275,697,846	15,658,807,825	2,341,060,730
H21	診療費等	5,060,902	11,643,984	173,621,534,581	153,176,335,738	17,825,107,748	2,620,091,095
	療養費等	64,266	-	893,457,278	795,363,488	96,634,248	1,459,542
	計	5,125,168	11,643,984	174,514,991,859	153,971,699,226	17,921,741,996	2,621,550,637
H22	診療費等	5,156,288	11,788,264	182,833,501,502	161,487,213,270	18,654,017,902	2,692,270,330
	療養費等	73,555	-	1,041,244,019	927,080,959	112,537,876	1,625,184
	計	5,229,843	11,788,264	183,874,745,521	162,414,294,229	18,766,555,778	2,693,895,514

※診療費等とは、診療費、調剤、食事療養・生活療養、訪問看護に要した費用の計である。

② 現役並み所得者【再掲】

(単位：件・日・円)

年度	区分	件数	日数	医療費	保険者負担額	一部負担金	他法負担額
H20	診療費等	246,393	511,708	7,430,410,830	5,185,079,984	2,066,408,528	178,922,318
	療養費等	3,062	-	37,730,907	26,411,292	11,089,775	229,840
	計	249,455	511,708	7,468,141,737	5,211,491,276	2,077,498,303	179,152,158
H21	診療費等	258,546	517,806	7,850,779,141	5,474,037,790	2,169,951,233	206,790,118
	療養費等	3,799	-	49,494,601	34,693,582	14,604,319	196,700
	計	262,345	517,806	7,900,273,742	5,508,731,372	2,184,555,552	206,986,818
H22	診療費等	247,951	493,910	7,823,954,439	5,457,279,018	2,161,722,668	204,952,753
	療養費等	3,968	-	54,214,814	37,949,747	15,964,220	300,847
	計	251,919	493,910	7,878,169,253	5,495,228,765	2,177,686,888	205,253,600

③ 1割負担者【再掲】

(単位：件・日・円)

年度	区分	件数	日数	医療費	保険者負担額	一部負担金	他法負担額
H20	診療費等	4,214,406	10,022,096	143,212,404,998	127,527,865,877	13,523,557,044	2,160,982,077
	療養費等	43,290	-	595,019,666	536,340,693	57,752,478	926,495
	計	4,257,696	10,022,096	143,807,424,664	128,064,206,570	13,581,309,522	2,161,908,572
H21	診療費等	4,802,356	11,126,178	165,770,755,440	147,702,297,948	15,655,156,515	2,413,300,977
	療養費等	60,467	-	843,962,677	760,669,906	82,029,929	1,262,842
	計	4,862,823	11,126,178	166,614,718,117	148,462,967,854	15,737,186,444	2,414,563,819
H22	診療費等	4,908,337	11,294,354	175,009,547,063	156,029,934,252	16,492,295,234	2,487,317,577
	療養費等	69,587	-	987,029,205	889,131,212	96,573,656	1,324,337
	計	4,977,924	11,294,354	175,996,576,268	156,919,065,464	16,588,868,890	2,488,641,914

1) 医療費の年度別状況 (対前年度増減数)

① 全体

(単位：件・日・円)

年度	区分	件数	日数	医療費	保険者負担額	一部負担金	他法負担額
H20	診療費等	—	—	—	—	—	—
	療養費等	—	—	—	—	—	—
	計	—	—	—	—	—	—
H21	診療費等	600,103	1,110,180	22,978,718,753	20,463,389,877	2,235,142,176	280,186,700
	療養費等	17,914	—	260,706,705	232,611,503	27,791,995	303,207
	計	618,017	1,110,180	23,239,425,458	20,696,001,380	2,262,934,171	280,489,907
H22	診療費等	95,386	144,280	9,211,966,921	8,310,877,532	828,910,154	72,179,235
	療養費等	9,289	—	147,786,741	131,717,471	15,903,628	165,642
	計	104,675	144,280	9,359,753,662	8,442,595,003	844,813,782	72,344,877

※診療費等とは、診療費、調剤、食事療養・生活療養、訪問看護に要した費用の計である。

② 現役並み所得者【再掲】

(単位：件・日・円)

年度	区分	件数	日数	医療費	保険者負担額	一部負担金	他法負担額
H20	診療費等	—	—	—	—	—	—
	療養費等	—	—	—	—	—	—
	計	—	—	—	—	—	—
H21	診療費等	12,153	6,098	420,368,311	288,957,806	103,542,705	27,867,800
	療養費等	737	—	11,763,694	8,282,290	3,514,544	△ 33,140
	計	12,890	6,098	432,132,005	297,240,096	107,057,249	27,834,660
H22	診療費等	△ 10,595	△ 23,896	△ 26,824,702	△ 16,758,772	△ 8,228,565	△ 1,837,365
	療養費等	169	—	4,720,213	3,256,165	1,359,901	104,147
	計	△ 10,426	△ 23,896	△ 22,104,489	△ 13,502,607	△ 6,868,664	△ 1,733,218

③ 1割負担者【再掲】

(単位：件・日・円)

年度	区分	件数	日数	医療費	保険者負担額	一部負担金	他法負担額
H20	診療費等	—	—	—	—	—	—
	療養費等	—	—	—	—	—	—
	計	—	—	—	—	—	—
H21	診療費等	587,950	1,104,082	22,558,350,442	20,174,432,071	2,131,599,471	252,318,900
	療養費等	17,177	—	248,943,011	224,329,213	24,277,451	336,347
	計	605,127	1,104,082	22,807,293,453	20,398,761,284	2,155,876,922	252,655,247
H22	診療費等	105,981	168,176	9,238,791,623	8,327,636,304	837,138,719	74,016,600
	療養費等	9,120	—	143,066,528	128,461,306	14,543,727	61,495
	計	115,101	168,176	9,381,858,151	8,456,097,610	851,682,446	74,078,095

2) 医療費の年度別状況 (1件・1日・1人当たり)

①全体

(単位:人・円)

年度	区分	被保険者数	1件当医療費	1日当医療費	1人当医療費	1件当負担額	1日当負担額	1人当負担額
H20	診療費等	197,815	33,770	14,301	761,534	29,751	12,599	670,894
	療養費等		13,651	—	3,199	12,141	—	2,845
	計		33,563	—	764,733	29,570	—	673,739
H21	診療費等	201,991	34,306	14,911	859,551	30,267	13,155	758,332
	療養費等		13,902	—	4,423	12,376	—	3,938
	計		34,051	—	863,974	30,042	—	762,270
H22	診療費等	206,104	35,458	15,510	887,093	31,319	13,699	783,523
	療養費等		14,156	—	5,052	12,604	—	4,498
	計		35,159	—	892,145	31,055	—	788,021

※診療費等とは、診療費、調剤、食事療養・生活療養、訪問看護に要した費用の計である。

②現役並み所得者【再掲】

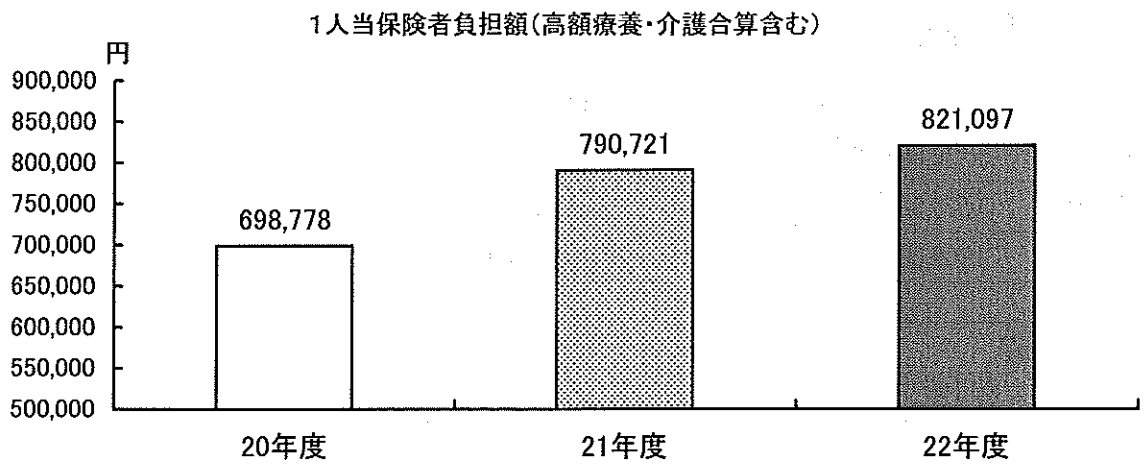
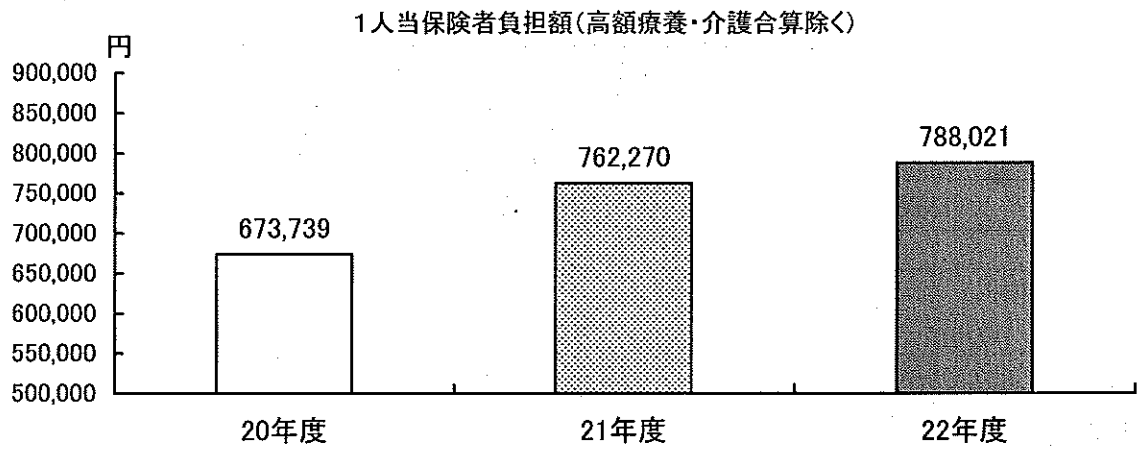
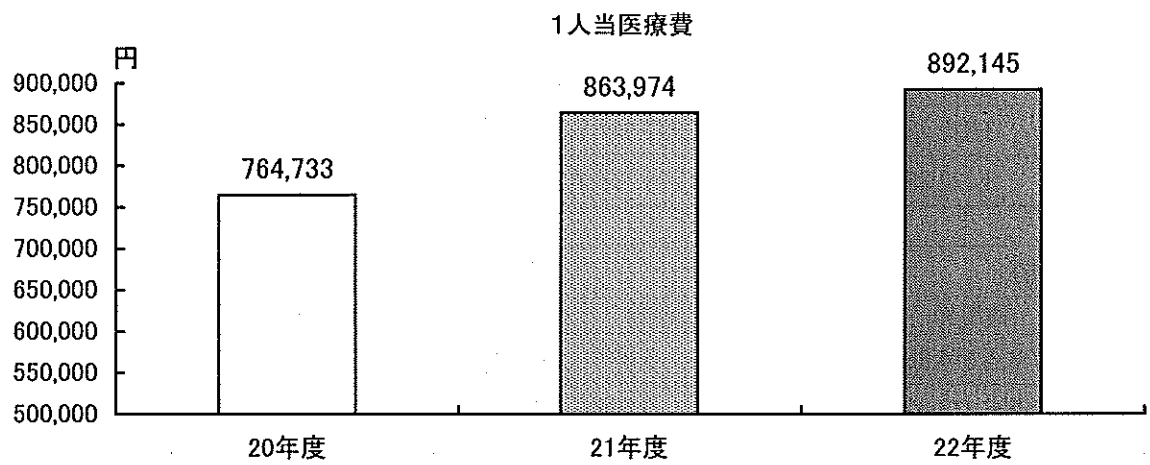
(単位:人・円)

年度	区分	被保険者数	1件当医療費	1日当医療費	1人当医療費	1件当負担額	1日当負担額	1人当負担額
H20	診療費等	10,092	30,157	14,521	736,267	21,044	10,133	513,781
	療養費等		12,322	—	3,739	8,626	—	2,617
	計		29,938	—	740,006	20,892	—	516,398
H21	診療費等	9,569	30,365	15,162	820,439	21,172	10,572	572,060
	療養費等		13,028	—	5,172	9,132	—	3,626
	計		30,114	—	825,611	20,998	—	575,685
H22	診療費等	9,189	31,554	15,841	851,448	22,010	11,049	593,893
	療養費等		13,663	—	5,900	9,564	—	4,130
	計		31,273	—	857,348	21,813	—	598,023

③1割負担者【再掲】

(単位:人・円)

年度	区分	被保険者数	1件当医療費	1日当医療費	1人当医療費	1件当負担額	1日当負担額	1人当負担額
H20	診療費等	187,723	33,982	14,290	762,892	30,260	12,725	679,341
	療養費等		13,745	—	3,170	12,389	—	2,857
	計		33,776	—	766,062	30,078	—	682,198
H21	診療費等	192,422	34,519	14,899	861,496	30,756	13,275	767,596
	療養費等		13,957	—	4,386	12,580	—	3,953
	計		34,263	—	865,882	30,530	—	771,549
H22	診療費等	196,915	35,656	15,495	888,757	31,789	13,815	792,372
	療養費等		14,184	—	5,012	12,777	—	4,515
	計		35,355	—	893,769	31,523	—	796,887



2. 診療費等の年度別状況

① 全体

(単位：件・日・円)

年度	入院			入院外			歯科		
	件数	日数	費用額	件数	日数	費用額	件数	日数	費用額
H20	170,175	3,253,787	73,474,225,660	2,877,431	6,654,011	50,109,346,811	250,926	586,275	3,971,397,898
H21	189,956	3,622,184	84,717,434,949	3,237,347	7,307,007	57,341,153,927	289,820	667,413	4,485,075,331
H22	196,497	3,722,955	90,734,180,674	3,211,795	7,313,297	59,060,157,645	306,619	697,705	4,703,099,663

年度	調剤		食事療養・ 生活療養 費用額	訪問看護			診療費等の計		
	件数	費用額		件数	日数	費用額	件数	日数	費用額
H20	1,157,240	17,035,574,265	5,659,564,951	5,027	39,731	392,706,243	4,460,799	10,533,804	150,642,815,828
H21	1,337,955	20,295,173,024	6,305,459,250	5,824	47,380	477,238,100	5,060,902	11,643,984	173,621,534,581
H22	1,434,859	21,348,970,105	6,441,048,165	6,518	54,307	546,045,250	5,156,288	11,788,264	182,833,501,502

② 現役並み所得者【再掲】

(単位：件・日・円)

年度	入院			入院外			歯科		
	件数	日数	費用額	件数	日数	費用額	件数	日数	費用額
H20	7,047	117,192	3,383,689,965	159,500	349,115	2,705,424,806	18,801	42,880	254,481,030
H21	7,070	115,280	3,472,903,890	165,894	355,214	2,928,120,994	20,070	44,878	269,727,950
H22	6,964	113,886	3,561,241,228	154,675	333,204	2,841,795,568	20,221	44,580	267,613,072

年度	調剤		食事療養・ 生活療養 費用額	訪問看護			診療費等の計		
	件数	費用額		件数	日数	費用額	件数	日数	費用額
H20	60,750	862,025,694	199,437,805	295	2,521	25,351,530	246,393	511,708	7,430,410,830
H21	65,194	959,424,950	195,966,757	318	2,434	24,634,600	258,546	517,806	7,850,779,141
H22	65,823	939,399,465	190,762,356	268	2,240	23,142,750	247,951	493,910	7,823,954,439

③ 1割負担者【再掲】

(単位：件・日・円)

年度	入院			入院外			歯科		
	件数	日数	費用額	件数	日数	費用額	件数	日数	費用額
H20	163,128	3,136,595	70,090,535,695	2,717,931	6,304,896	47,403,922,005	232,125	543,395	3,716,916,868
H21	182,886	3,506,904	81,244,531,059	3,071,453	6,951,793	54,413,032,933	269,750	622,535	4,215,347,381
H22	189,533	3,609,069	87,172,939,446	3,057,120	6,980,093	56,218,362,077	286,398	653,125	4,435,486,591

年度	調剤		食事療養・ 生活療養 費用額	訪問看護			診療費等の計		
	件数	費用額		件数	日数	費用額	件数	日数	費用額
H20	1,096,490	16,173,548,571	5,460,127,146	4,732	37,210	367,354,713	4,214,406	10,022,096	143,212,404,998
H21	1,272,761	19,335,748,074	6,109,492,493	5,506	44,946	452,603,500	4,802,356	11,126,178	165,770,755,440
H22	1,369,036	20,409,570,640	6,250,285,809	6,250	52,067	522,902,500	4,908,337	11,294,354	175,009,547,063

1) 診療費等の年度別状況 (対前年度増減数)

① 全体

(単位: 件・日・円)

年度	入院			入院外			歯科		
	件数	日数	費用額	件数	日数	費用額	件数	日数	費用額
H20	—	—	—	—	—	—	—	—	—
H21	19,781	368,397	11,243,209,289	359,916	652,996	7,231,807,116	38,894	81,138	513,677,433
H22	6,541	100,771	6,016,745,725	△ 25,552	6,290	1,719,003,718	16,799	30,292	218,024,332

年度	調剤		食事療養・ 生活療養 費用額	訪問看護			診療費等の計		
	件数	費用額		件数	日数	費用額	件数	日数	費用額
H20	—	—	—	—	—	—	—	—	—
H21	180,715	3,259,598,759	645,894,299	797	7,649	84,531,857	600,103	1,110,180	22,978,718,753
H22	96,904	1,053,797,081	135,588,915	694	6,927	68,807,150	95,386	144,280	9,211,966,921

② 現役並み所得者【再掲】

(単位: 件・日・円)

年度	入院			入院外			歯科		
	件数	日数	費用額	件数	日数	費用額	件数	日数	費用額
H20	—	—	—	—	—	—	—	—	—
H21	23	△ 1,912	89,213,925	6,394	6,099	222,696,188	1,269	1,998	15,246,920
H22	△ 106	△ 1,394	88,337,338	△ 11,219	△ 22,010	△ 86,325,426	151	△ 298	△ 2,114,878

年度	調剤		食事療養・ 生活療養 費用額	訪問看護			診療費等の計		
	件数	費用額		件数	日数	費用額	件数	日数	費用額
H20	—	—	—	—	—	—	—	—	—
H21	4,444	97,399,256	△ 3,471,048	23	△ 87	△ 716,930	12,153	6,098	420,368,311
H22	629	△ 20,025,485	△ 5,204,401	△ 50	△ 194	△ 1,491,850	△ 10,595	△ 23,896	△ 26,824,702

③ 1割負担者【再掲】

(単位: 件・日・円)

年度	入院			入院外			歯科		
	件数	日数	費用額	件数	日数	費用額	件数	日数	費用額
H20	—	—	—	—	—	—	—	—	—
H21	19,758	370,309	11,153,995,364	353,522	646,897	7,009,110,928	37,625	79,140	498,430,513
H22	6,647	102,165	5,928,408,387	△ 14,333	28,300	1,805,329,144	16,648	30,590	220,139,210

年度	調剤		食事療養・ 生活療養 費用額	訪問看護			診療費等の計		
	件数	費用額		件数	日数	費用額	件数	日数	費用額
H20	—	—	—	—	—	—	—	—	—
H21	176,271	3,162,199,503	649,365,347	774	7,736	85,248,787	587,950	1,104,082	22,558,350,442
H22	96,275	1,073,822,566	140,793,316	744	7,121	70,299,000	105,981	168,176	9,238,791,623

2) 診療費等の年度別状況 (対前年度増減率)

① 全体

年度	入院			入院外			歯科		
	件数	日数	費用額	件数	日数	費用額	件数	日数	費用額
H20	—	—	—	—	—	—	—	—	—
H21	11.6%	11.3%	15.3%	12.5%	9.8%	14.4%	15.5%	13.8%	12.9%
H22	3.4%	2.8%	7.1%	△0.8%	0.1%	3.0%	5.8%	4.5%	4.9%

年度	調剤		食事療養・ 生活療養 件数	訪問看護			診療費等の計		
	件数	費用額		件数	日数	費用額	件数	日数	費用額
H20	—	—	—	—	—	—	—	—	—
H21	15.6%	19.1%	11.4%	15.9%	19.3%	21.5%	13.5%	10.5%	15.3%
H22	7.2%	5.2%	2.2%	11.9%	14.6%	14.4%	1.9%	1.2%	5.3%

② 現役並み所得者【再掲】

年度	入院			入院外			歯科		
	件数	日数	費用額	件数	日数	費用額	件数	日数	費用額
H20	—	—	—	—	—	—	—	—	—
H21	0.3%	△1.6%	2.6%	4.0%	1.7%	8.2%	6.7%	4.7%	6.0%
H22	△1.5%	△1.2%	2.5%	△6.8%	△6.2%	△2.9%	0.8%	△0.7%	△0.8%

年度	調剤		食事療養・ 生活療養 件数	訪問看護			診療費等の計		
	件数	費用額		件数	日数	費用額	件数	日数	費用額
H20	—	—	—	—	—	—	—	—	—
H21	7.3%	11.3%	△1.7%	7.8%	△3.5%	△2.8%	4.9%	1.2%	5.7%
H22	1.0%	△2.1%	△2.7%	△15.7%	△8.0%	△6.1%	△4.1%	△4.6%	△0.3%

③ 1割負担者【再掲】

年度	入院			入院外			歯科		
	件数	日数	費用額	件数	日数	費用額	件数	日数	費用額
H20	—	—	—	—	—	—	—	—	—
H21	12.1%	11.8%	15.9%	13.0%	10.3%	14.8%	16.2%	14.6%	13.4%
H22	3.6%	2.9%	7.3%	△0.5%	0.4%	3.3%	6.2%	4.9%	5.2%

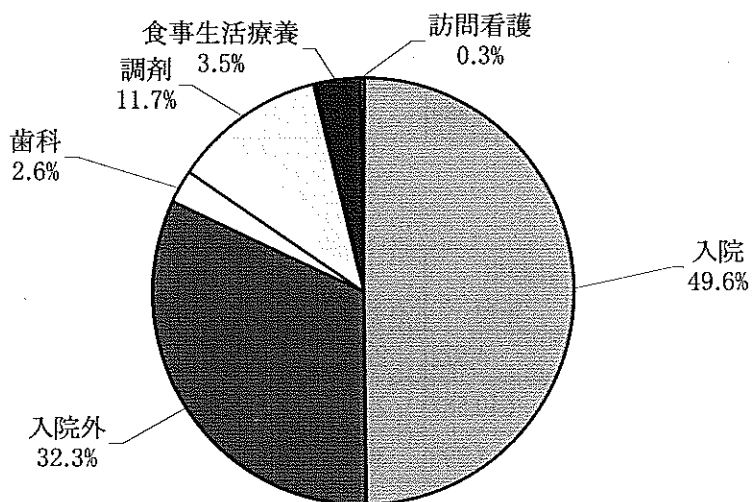
年度	調剤		食事療養・ 生活療養 件数	訪問看護			診療費等の計		
	件数	費用額		件数	日数	費用額	件数	日数	費用額
H20	—	—	—	—	—	—	—	—	—
H21	16.1%	19.6%	11.9%	16.4%	20.8%	23.2%	14.0%	11.0%	15.8%
H22	7.6%	5.6%	2.3%	13.5%	15.8%	15.5%	2.2%	1.5%	5.6%

【参考】

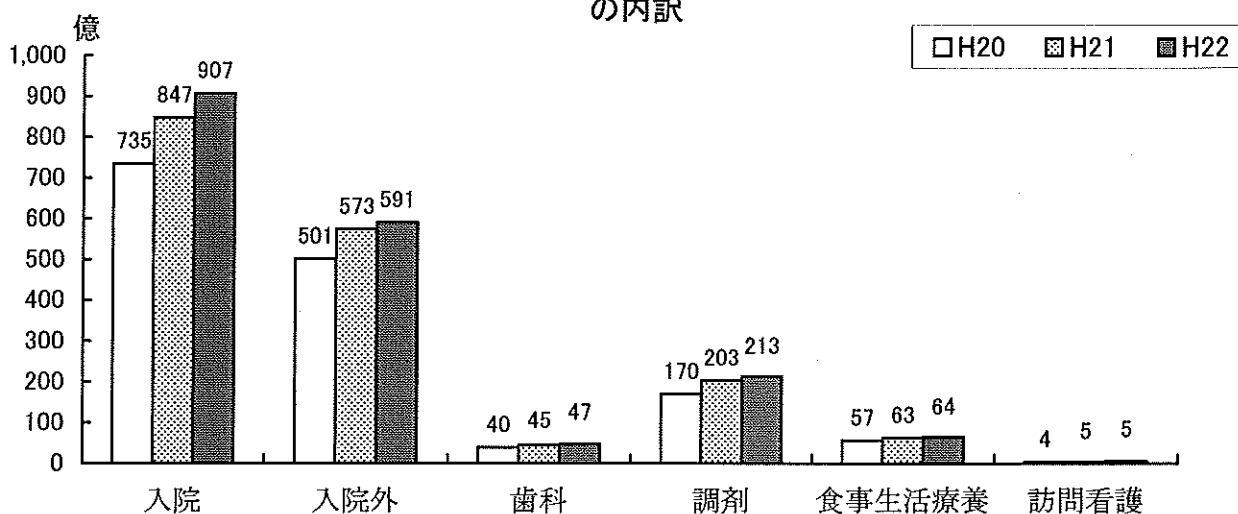
○全体の医療費（診療費等）に占める割合

年度	入院	入院外	歯科	調剤	食事生活療養	訪問看護
H20	48.8%	33.3%	2.6%	11.3%	3.8%	0.3%
H21	48.8%	33.0%	2.6%	11.7%	3.6%	0.3%
H22	49.6%	32.3%	2.6%	11.7%	3.5%	0.3%

22年度 医療費（診療費等）の内訳



年度別 医療費（診療費等）の内訳



3. 療養費等の年度別状況

① 全体

(単位：件・円)

年度	食事療養・生活療養		一般診療		補装具		柔道整復		アソマ・マッサージ	
	件数	金額	件数	金額	件数	金額	件数	金額	件数	金額
H20	127	507,680	14	132,286	5,041	123,054,575	35,468	283,045,061	5,385	153,398,553
H21	244	1,080,030	31	1,026,623	6,107	153,296,017	48,091	378,060,715	9,231	255,556,786
H22	267	1,083,600	66	1,084,545	6,301	162,970,366	53,804	415,402,304	12,339	336,820,181

年度	ハリ・キョウ		その他		移送費		計		対前年度増減率	
	件数	金額	件数	金額	件数	金額	件数	金額	件数	金額
H20	229	2,186,758	82	308,212	6	118,860	46,352	562,751,985	—	—
H21	556	6,040,122	4	267,115	2	36,080	64,266	795,363,488	38.6%	41.3%
H22	774	9,275,094	4	444,869	0	0	73,555	927,080,959	14.5%	16.6%

② 現役並み所得者【再掲】

(単位：件・円)

年度	食事療養・生活療養		一般診療		補装具		柔道整復		アソマ・マッサージ	
	件数	金額	件数	金額	件数	金額	件数	金額	件数	金額
H20	0	0	2	4,522	276	5,065,664	2,452	14,612,866	326	6,691,002
H21	0	0	2	540,587	295	6,585,869	3,018	17,432,215	451	9,732,220
H22	0	0	1	1,890	301	5,921,547	3,033	18,034,805	595	13,265,958

年度	ハリ・キョウ		その他		移送費		計		対前年度増減率	
	件数	金額	件数	金額	件数	金額	件数	金額	件数	金額
H20	6	37,238	0	0	0	0	3,062	26,411,292	—	—
H21	32	327,983	1	74,708	0	0	3,799	34,693,582	24.1%	31.4%
H22	35	284,638	3	440,909	0	0	3,968	37,949,747	4.4%	9.4%

③ 1割負担者【再掲】

(単位：件・円)

年度	食事療養・生活療養		一般診療		補装具		柔道整復		アソマ・マッサージ	
	件数	金額	件数	金額	件数	金額	件数	金額	件数	金額
H20	127	507,680	12	127,764	4,765	117,988,911	33,016	268,432,195	5,059	146,707,551
H21	244	1,080,030	29	486,036	5,812	146,710,148	45,073	360,628,500	8,780	245,824,566
H22	267	1,083,600	65	1,082,655	6,000	157,048,819	50,771	397,367,499	11,744	323,554,223

年度	ハリ・キョウ		その他		移送費		計		対前年度増減率	
	件数	金額	件数	金額	件数	金額	件数	金額	件数	金額
H20	223	2,149,520	82	308,212	6	118,860	43,290	536,340,693	—	—
H21	524	5,712,139	3	192,407	2	36,080	60,467	760,669,906	39.7%	41.8%
H22	739	8,990,456	1	3,960	0	0	69,587	889,131,212	15.1%	16.9%

1) 療養費等の年度別状況 (対前年度増減数)

① 全体

(単位: 件・円)

年度	食事療養・生活療養		一般診療		補装具		柔道整復		アソマ・マッサージ	
	件数	金額	件数	金額	件数	金額	件数	金額	件数	金額
H20	—	—	—	—	—	—	—	—	—	—
H21	117	572,350	17	894,337	1,066	30,241,442	12,623	95,015,654	3,846	102,158,233
H22	23	3,570	35	57,922	194	9,674,349	5,713	37,341,589	3,108	81,263,395

年度	ハ・キョ		その他		移送費		計		1人当保険者負担額
	件数	金額	件数	金額	件数	金額	件数	金額	
H20	—	—	—	—	—	—	—	—	2,845
H21	327	3,853,364	△ 78	△ 41,097	△ 4	△ 82,780	17,914	232,611,503	3,938
H22	218	3,234,972	0	177,754	△ 2	△ 36,080	9,289	131,717,471	4,498

② 現役並み所得者【再掲】

(単位: 件・円)

年度	食事療養・生活療養		一般診療		補装具		柔道整復		アソマ・マッサージ	
	件数	金額	件数	金額	件数	金額	件数	金額	件数	金額
H20	—	—	—	—	—	—	—	—	—	—
H21	0	0	0	536,065	19	1,520,205	566	2,819,349	125	3,041,218
H22	0	0	△ 1	△ 538,697	6	△ 664,322	15	602,590	144	3,533,738

年度	ハ・キョ		その他		移送費		計		1人当保険者負担額
	件数	金額	件数	金額	件数	金額	件数	金額	
H20	—	—	—	—	—	—	—	—	2,617
H21	26	290,745	1	74,708	0	0	737	8,282,290	3,626
H22	3	△ 43,345	2	366,201	0	0	169	3,256,165	4,130

③ 1割負担者【再掲】

(単位: 件・円)

年度	食事療養・生活療養		一般診療		補装具		柔道整復		アソマ・マッサージ	
	件数	金額	件数	金額	件数	金額	件数	金額	件数	金額
H20	—	—	—	—	—	—	—	—	—	—
H21	117	572,350	17	358,272	1,047	28,721,237	12,057	92,196,305	3,721	99,117,015
H22	23	3,570	36	596,619	188	10,338,671	5,698	36,738,999	2,964	77,729,657

年度	ハ・キョ		その他		移送費		計		1人当保険者負担額
	件数	金額	件数	金額	件数	金額	件数	金額	
H20	—	—	—	—	—	—	—	—	2,857
H21	301	3,562,619	△ 79	△ 115,805	△ 4	△ 82,780	17,177	224,329,213	3,953
H22	215	3,278,317	△ 2	△ 188,447	△ 2	△ 36,080	9,120	128,461,306	4,515

4. 高額療養費の年度別状況

① 全体

(単位：件・円)

年度	入院分		多数該当分		長期疾病分		他法併用分	
	件数	金額	件数	金額	件数	金額	件数	金額
H20	101,253	2,994,056,520	1,068	62,864,265	17,477	715,080,958	104,451	153,706,770
H21	104,294	3,700,482,311	798	71,654,126	19,520	802,359,795	3,806	34,268,906
H22	112,408	4,099,943,061	777	81,543,234	20,094	849,088,340	4,691	37,002,234

年度	その他		計		現物給付分【再掲】		対前年度増減率	
	件数	金額	件数	金額	件数	金額	件数	金額
H20	322,435	1,027,343,941	546,684	4,953,052,454	107,963	3,788,661,709	—	—
H21	378,115	1,138,000,770	506,533	5,746,765,908	114,025	4,107,879,375	△7.3%	16.0%
H22	444,339	1,557,254,598	582,309	6,624,831,467	134,537	4,885,068,380	15.0%	15.3%

② 現役並み所得者【再掲】

(単位：件・円)

年度	入院分		多数該当分		長期疾病分		他法併用分	
	件数	金額	件数	金額	件数	金額	件数	金額
H20	2,816	310,337,335	1,068	62,864,265	897	116,026,554	3,586	15,735,628
H21	3,923	490,550,589	798	71,654,126	1,121	133,048,042	366	5,824,690
H22	4,044	512,677,285	777	81,543,234	1,030	127,532,282	265	3,740,144

年度	その他		計		対前年度増減率	
	件数	金額	件数	金額	件数	金額
H20	29,316	342,735,706	37,683	847,699,488	—	—
H21	15,207	124,857,431	21,415	825,934,878	△43.2%	△2.6%
H22	17,988	167,644,559	24,104	893,137,504	12.6%	8.1%

③ 1割負担者【再掲】

(単位：件・円)

年度	入院分		多数該当分		長期疾病分		他法併用分	
	件数	金額	件数	金額	件数	金額	件数	金額
H20	98,437	2,683,719,185	0	0	16,580	599,054,404	100,865	137,971,142
H21	100,371	3,209,931,722	0	0	18,399	669,311,753	3,440	28,444,216
H22	108,364	3,587,265,776	0	0	19,064	721,556,058	4,426	33,262,090

年度	その他		計		対前年度増減率	
	件数	金額	件数	金額	件数	金額
H20	293,119	684,608,235	509,001	4,105,352,966	—	—
H21	362,908	1,013,143,339	485,118	4,920,831,030	△4.7%	19.9%
H22	426,351	1,389,610,039	558,205	5,731,693,963	15.1%	16.5%

1) 高額療養費の年度別状況 (対前年度増減数)

① 全体

(単位: 件・円)

年度	入院分		多数該当分		長期疾病分		他法併用分	
	件数	金額	件数	金額	件数	金額	件数	金額
H20	—	—	—	—	—	—	—	—
H21	3,041	706,425,791	△ 270	8,789,861	2,043	87,278,837	△ 100,645	△ 119,437,864
H22	8,114	399,460,750	△ 21	9,889,108	574	46,728,545	885	2,733,328

年度	その他		計		現物給付分【再掲】		1人当保険者負担額
	件数	金額	件数	金額	件数	金額	
H20	—	—	—	—	—	—	25,039
H21	55,680	110,656,829	△ 40,151	793,713,454	6,062	319,217,666	28,451
H22	66,224	419,253,828	75,776	878,065,559	20,512	777,189,005	32,143

② 現役並み所得者【再掲】

(単位: 件・円)

年度	入院分		多数該当分		長期疾病分		他法併用分	
	件数	金額	件数	金額	件数	金額	件数	金額
H20	—	—	—	—	—	—	—	—
H21	1,107	180,213,254	△ 270	8,789,861	224	17,021,488	△ 3,220	△ 9,910,938
H22	121	22,126,696	△ 21	9,889,108	△ 91	△ 5,515,760	△ 101	△ 2,084,546

年度	その他		計		1人当保険者負担額
	件数	金額	件数	金額	
H20	—	—	—	—	83,997
H21	△ 14,109	△ 217,878,275	△ 16,268	△ 21,764,610	86,314
H22	2,781	42,787,128	2,689	67,202,626	97,196

③ 1割負担者【再掲】

(単位: 件・円)

年度	入院分		多数該当分		長期疾病分		他法併用分	
	件数	金額	件数	金額	件数	金額	件数	金額
H20	—	—	—	—	—	—	—	—
H21	1,934	526,212,537	0	0	1,819	70,257,349	△ 97,425	△ 109,526,926
H22	7,993	377,334,054	0	0	665	52,244,305	986	4,817,874

年度	その他		計		1人当保険者負担額
	件数	金額	件数	金額	
H20	—	—	—	—	21,869
H21	69,789	328,535,104	△ 23,883	815,478,064	25,573
H22	63,443	376,466,700	73,087	810,862,933	29,107

5. 高額介護合算療養費の年度別状況

高額介護合算療養費については、医療保険及び介護保険の自己負担の合計額が著しく高額になる場合における財政的な負担を軽減する仕組みであり、平成20年4月から制度が施行されました。

被保険者からの申請に基づき、世帯単位で医療と介護の自己負担額を合算し、設定された自己負担限度額を超える額を支給します。

①全体

(単位：件・円)

年度	件数	高額介護合算療養費	現役並み所得者【再掲】	
			件数	金額
H20	—	—	—	—
H21	5	130,820	2	79,761
H22	11,897	192,256,180	294	14,965,745

6. 葬祭費の年度別状況

後期高齢者医療制度における被保険者が死亡したときに、その方の葬祭を行った方からの申請により、2万円を葬祭費として支給します。(法的根拠：高齢者の医療の確保に関する法律第86条により支給)

葬祭費の金額については、全額保険料で賄わなければならないことから、県内各市町の国民健康保険での葬祭費の額(1万円～3万円)を参考に、被保険者の負担を考慮し、2万円となっています。

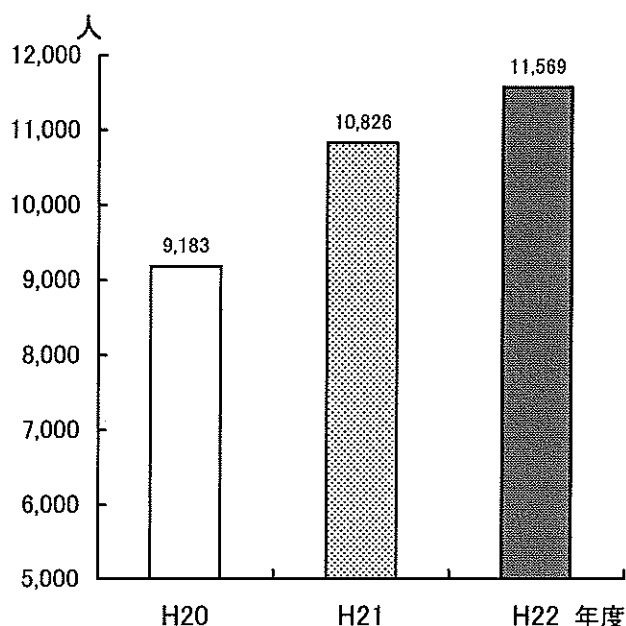
①全体

(単位：件・円)

年度	件数	給付額(円)
H20	9,183	183,660,000
H21	10,826	216,520,000
H22	11,569	231,380,000

(単位：円)

年度	一人当給付額
H20	928
H21	1,072
H22	1,123



7. 給付費の集計（葬祭費除く）

① 全体

(単位：人・円)

年度	区分	被保険者数	保険者負担額	1人当り 保険者負担額	1人当り 対前年度増減	1人当り 対前年度増減率
H20	診療費等	197,815	132,712,945,861	670,894	—	—
	療養費等		562,751,985	2,845	—	—
	高額療養費		4,953,052,454	25,039	—	—
	高額介護合算		—	—	—	—
	計		138,228,750,300	698,778	—	—
H21	診療費等	201,991	153,176,335,738	758,332	87,438	13.0%
	療養費等		795,363,488	3,938	1,093	38.4%
	高額療養費		5,746,765,908	28,451	3,412	13.6%
	高額介護合算		130,820	1	—	—
	計		159,718,595,954	790,721	91,943	13.2%
H22	診療費等	206,104	161,487,213,270	783,523	25,190	3.3%
	療養費等		927,080,959	4,498	561	14.2%
	高額療養費		6,624,831,467	32,143	3,693	13.0%
	高額介護合算		192,256,180	933	932	—
	計		169,231,381,876	821,097	30,376	3.8%

② 現役並み所得者【再掲】

(単位：人・円)

年度	区分	被保険者数	保険者負担額	1人当り 保険者負担額	1人当り 対前年度増減	1人当り 対前年度増減率
H20	診療費等	10,092	5,185,079,984	513,781	—	—
	療養費等		26,411,292	2,617	—	—
	高額療養費		847,699,488	83,997	—	—
	高額介護合算		—	—	—	—
	計		6,059,190,764	600,395	—	—
H21	診療費等	9,569	5,474,037,790	572,060	58,278	11.3%
	療養費等		34,693,582	3,626	1,009	38.5%
	高額療養費		825,934,878	86,314	2,316	2.8%
	高額介護合算		79,761	8	—	—
	計		6,334,746,011	662,007	61,612	10.3%
H22	診療費等	9,189	5,457,279,018	593,893	21,833	3.8%
	療養費等		37,949,747	4,130	504	13.9%
	高額療養費		893,137,504	97,196	10,883	12.6%
	高額介護合算		14,965,745	1,629	1,620	—
	計		6,403,332,014	696,848	34,840	5.3%

IV 保健事業

1. 健康診査事業

健康診査は、生活習慣病を早期に発見して重症化の予防を図るために被保険者を対象として1年度に1回無料で実施しています。なお、実施に当たっては被保険者の利便性を考慮し、広域連合が県内20市町に健康診査を委託しています。

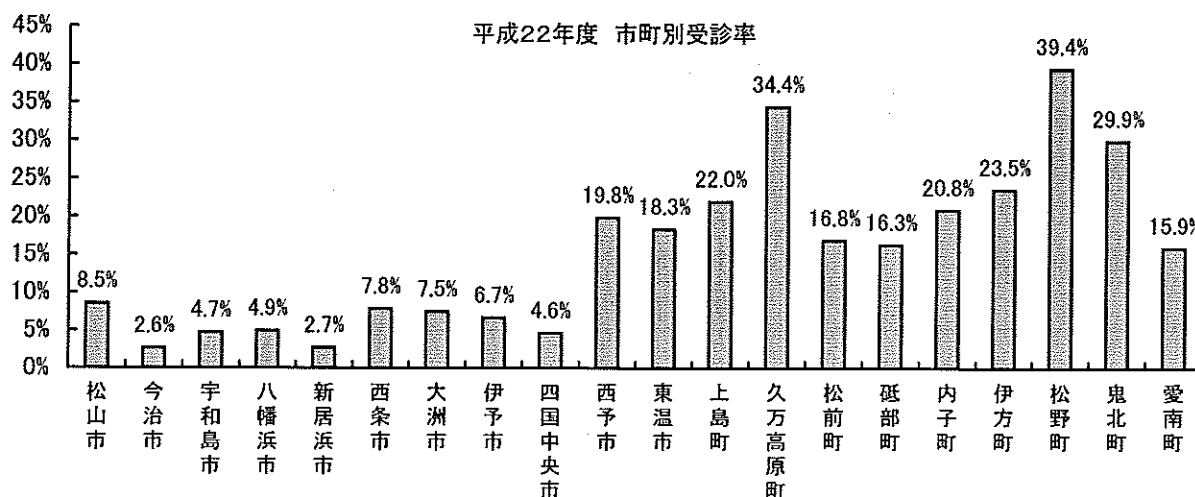
この健診は、病院等に6月以上継続して入院している方や、養護老人ホームや介護保険施設等へ入所している方、及び糖尿病などの生活習慣病等で定期的に医療機関を受診されている方が対象外なっていることや被保険者への周知が行き届いていないため受診率は9.0%と低い状況であります。

平成22年度 健康診査実績

(単位：人)

市町名	個別健診	個別健診 (生活機能評価同時実施)	集団健診	集団健診 (生活機能評価同時実施)	受診 合計 (ア)	H22年度当初 被保険者数 (障害認定含) (イ)	除外者計 (施設入所・ 6月超入院) (ウ)	受診対 象者数 (イ)-(ウ) (エ)	除外後の 受診率 (ア)/(エ)
松山市	578	1,037	128	2,319	4,062	53,869	6,144	47,725	8.5%
今治市	26	0	565	0	591	25,514	3,093	22,421	2.6%
宇和島市	7	46	28	546	627	14,836	1,464	13,372	4.7%
八幡浜市	11	0	7	287	305	6,977	791	6,186	4.9%
新居浜市	401	23	0	0	424	17,290	1,642	15,648	2.7%
西条市	50	0	1,124	0	1,174	16,791	1,817	14,974	7.8%
大洲市	9	0	8	536	553	8,334	935	7,399	7.5%
伊予市	30	0	316	0	346	5,832	648	5,184	6.7%
四国中央市	31	0	476	18	525	12,689	1,343	11,346	4.6%
西予市	14	0	1,356	283	1,653	9,362	1,028	8,334	19.8%
東温市	0	0	359	386	745	4,556	486	4,070	18.3%
上島町	1	0	255	83	339	1,662	119	1,543	22.0%
久万高原町	140	0	380	324	844	2,798	343	2,455	34.4%
松前町	25	16	34	514	589	3,910	414	3,496	16.8%
砥部町	30	9	27	323	389	2,703	318	2,385	16.3%
内子町	1	0	43	673	717	3,904	464	3,440	20.8%
伊方町	8	0	48	530	586	2,767	276	2,491	23.5%
松野町	0	0	24	337	361	987	70	917	39.4%
鬼北町	0	0	33	701	734	2,707	256	2,451	29.9%
愛南町	2	8	30	594	634	4,503	519	3,984	15.9%
合計件数	1,364	1,139	5,241	8,454	16,198	201,991	22,170	179,821	9.0%

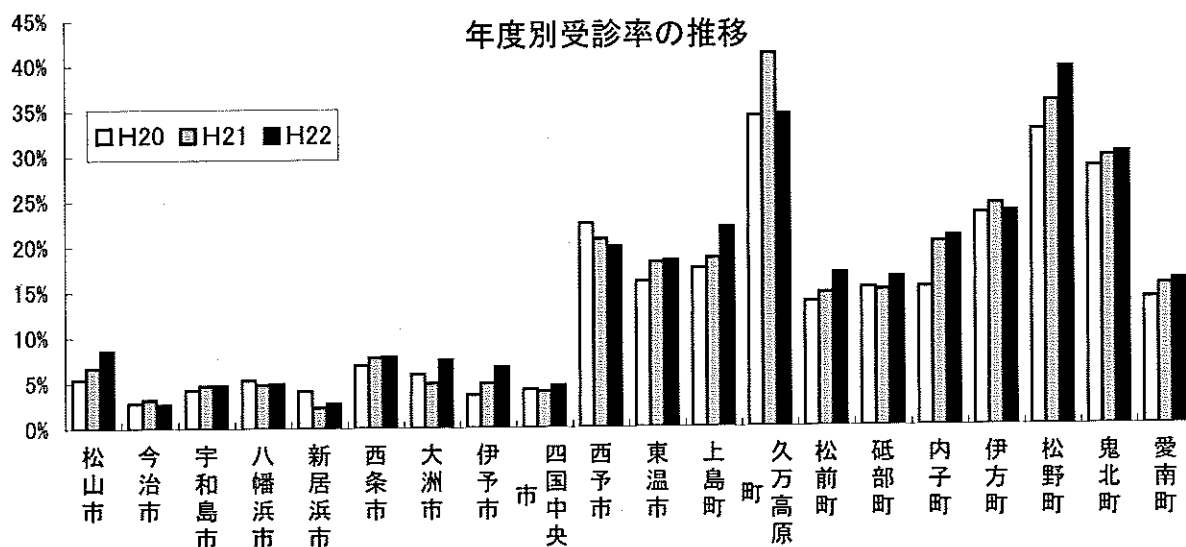
※請求遅れによるH23年度支出を含むため、H22年度決算額とは一致しない



年度別市町別 健診実績一覧

(単位：人)

市町名	H20年度		H21年度		H22年度	
	受診件数	受診率	受診件数	受診率	受診件数	受診率
松山市	2,812	5.4%	3,429	6.7%	4,062	8.5%
今治市	705	2.8%	717	3.2%	591	2.6%
宇和島市	619	4.2%	632	4.7%	627	4.7%
八幡浜市	364	5.3%	304	4.8%	305	4.9%
新居浜市	694	4.1%	359	2.3%	424	2.7%
西条市	1,136	6.9%	1,178	7.8%	1,174	7.8%
大洲市	487	5.9%	370	4.9%	553	7.5%
伊予市	206	3.6%	268	4.9%	346	6.7%
四国中央市	527	4.2%	479	4.0%	525	4.6%
西予市	2,071	22.4%	1,737	20.7%	1,653	19.8%
東温市	716	16.0%	760	18.2%	745	18.3%
上島町	283	17.4%	292	18.5%	339	22.0%
久万高原町	953	34.2%	1,081	41.1%	844	34.4%
松前町	516	13.7%	516	14.7%	589	16.8%
砥部町	399	15.2%	372	15.0%	389	16.3%
内子町	587	15.2%	702	20.2%	717	20.8%
伊方町	639	23.3%	627	24.4%	586	23.5%
松野町	314	32.5%	328	35.7%	361	39.4%
鬼北町	752	28.4%	718	29.5%	734	29.9%
愛南町	618	13.9%	612	15.4%	634	15.9%
合計件数	15,398	7.8%	15,481	8.4%	16,198	9.0%
対前年度増減率				0.54%		4.63%



【健診項目】

- ①問診（既往歴、自覚症状等） ②身体計測（身長、体重、BMI） ③血圧測定（収縮期血圧、拡張期血圧） ④理学的所見（身体診察） ⑤血中脂質検査（中性脂肪、HDLコレステロール、LDLコレステロール） ⑥肝機能検査（GOT、GPT、γ-GTP） ⑦血糖検査（ヘモグロビンA1c） ⑧尿検査（糖、たんぱく） ⑨貧血検査（ヘマトリック値、血色素量及び赤血球数の測定） ⑩心電図検査 ⑪眼底検査

※⑨⑩⑪は一定基準に該当し、かつ、医師が個別に必要と判断した場合に実施可能

2. 長寿・健康増進事業

長きに亘り社会に貢献されてきた被保険者の健康づくりのために積極的に取り組む次の事業の実施に必要な経費を対象とし、市町が実施する場合はその経費助成を申請に基づいて交付します。

- ・スポーツクラブ、保養施設等の利用助成
被保険者の心身の健康保持・増進を目的として各種運動施設、保養施設等を利用する場合の料金の助成
- ・人間ドック等助成
疾病の早期発見を目的として被保険者が人間ドック等を受診した場合の自己負担分を除く費用の助成
- ・はりきゅう等の助成
被保険者の健康増進のために必要と認め、はり・きゅう・マッサージ等の施術を受けた費用の助成

平成22年度 長寿・健康増進事業の実施状況

(単位：件・円)

市町名	スポーツクラブ、保養施設等の利用助成 補助単価：200円		人間ドック等助成事業 補助単価：24,000円		はり・きゅう等助成事業 補助単価：500円		計	
	件数	補助金額	件数	補助金額	件数	補助金額	件数	補助金額
松山市	0	0	0	0	25,713	12,856,500	25,713	12,856,500
今治市	9,537	1,907,400	0	0	8,163	4,081,500	17,700	5,988,900
宇和島市	0	0	0	0	2,270	1,135,000	2,270	1,135,000
八幡浜市	0	0	0	0	788	394,000	788	394,000
新居浜市	0	0	26	624,000	9,284	4,642,000	9,310	5,266,000
西条市	0	0	101	2,424,000	4,027	2,013,500	4,128	4,437,500
大洲市	—	—	—	—	—	—	—	—
伊予市	0	0	0	0	1,629	814,500	1,629	814,500
四国中央市	0	0	0	0	682	341,000	682	341,000
西予市	0	0	0	0	1,961	980,500	1,961	980,500
東温市	0	0	0	0	376	188,000	376	188,000
上島町	0	0	0	0	113	56,500	113	56,500
久万高原町	0	0	0	0	617	308,500	617	308,500
松前町	—	—	—	—	—	—	—	—
砥部町	0	0	0	0	294	147,000	294	147,000
内子町	0	0	0	0	655	327,500	655	327,500
伊方町	0	0	0	0	1,321	660,500	1,321	660,500
松野町	0	0	0	0	38	19,000	38	19,000
鬼北町	0	0	0	0	894	447,000	894	447,000
愛南町	0	0	0	0	984	492,000	984	492,000
計	9,537	1,907,400	127	3,048,000	59,809	29,904,500	69,473	34,859,900

【参考】

○ 特別対策について

後期高齢者医療制度の円滑な施行に資するため、関係市町が後期高齢者医療の調整交付金の交付額の算定に関する省令(平成19年厚生労働省令第141号)第6条第8号の規定による平成22年度特別調整交付金交付基準及び後期高齢者医療制度臨時特例基金管理運営要領(平成20年12月25日厚生労働省発保第1225005号厚生労働事務次官通知)に基づき実施する事業に係る必要な費用に対して補助金を交付するもので、交付の対象事業は次のとおりです。

- (1) 特別対策に関する広報の実施等
- (2) きめ細やかな相談のための体制の整備等
- (3) 長寿・健康増進事業の実施

○ 特別対策の実施状況

- (1) 特別対策に関する広報の実施等・・・・・・・・・・・・・・・・・・・・・該当市町なし
- (2) きめ細やかな相談のための体制の整備等・・・・・・・・・・・・・・・・・・・・・該当市町なし
- (3) 長寿・健康増進事業・・・・・・・・・・・・・・・・・・・・・・・・・・・・・・・・・・18市町が実施

平成22年度 特別対策補助金所要額総括表

(単位：円)

市町名	総事業費 (A)	寄付金他の 収入見込額 (B)	差引額 (A)－(B) (C)	対象経費の 支出予定額 (D)	基準額 (E)	選定額 (F)	広域連合 補助基本額 (G)	広域連合 補助所要額 (H)
松山市	25,783,624	0	25,783,624	25,783,624	12,856,500	12,856,500	12,856,500	12,856,500
今治市	9,784,125	0	9,784,125	5,988,900	5,988,900	5,988,900	5,988,900	5,988,900
宇和島市	1,807,120	0	1,807,120	1,807,120	1,135,000	1,135,000	1,135,000	1,135,000
八幡浜市	686,860	0	686,860	686,860	394,000	394,000	394,000	394,000
新居浜市	10,080,980	0	10,080,980	10,080,980	5,266,000	5,266,000	5,266,000	5,266,000
西条市	7,483,362	0	7,483,362	7,483,362	4,437,500	4,437,500	4,437,500	4,437,500
大洲市	(未実施)	—	—	—	—	—	—	—
伊予市	1,367,457	0	1,367,457	1,367,457	814,500	814,500	814,500	814,500
四国中央市	682,000	0	682,000	682,000	341,000	341,000	341,000	341,000
西予市	1,961,000	0	1,961,000	1,961,000	980,500	980,500	980,500	980,500
東温市	376,000	0	376,000	376,000	188,000	188,000	188,000	188,000
上島町	144,730	0	144,730	144,730	56,500	56,500	56,500	56,500
久万高原町	617,000	0	617,000	617,000	308,500	308,500	308,500	308,500
松前町	(未実施)	—	—	—	—	—	—	—
砥部町	294,000	0	294,000	294,000	147,000	147,000	147,000	147,000
内子町	655,000	0	655,000	655,000	327,500	327,500	327,500	327,500
伊方町	1,981,500	0	1,981,500	1,981,500	660,500	660,500	660,500	660,500
松野町	38,000	0	38,000	38,000	19,000	19,000	19,000	19,000
鬼北町	894,000	0	894,000	894,000	447,000	447,000	447,000	447,000
愛南町	984,000	0	984,000	984,000	492,000	492,000	492,000	492,000
合計	65,620,758	0	65,620,758	61,825,533	34,859,900	34,859,900	34,859,900	34,859,900

V 保険料

1. 保険料率及び賦課限度額の推移

年度	所得割	均等割	賦課限度額	備考
H20・H21	7.85%	41,659円	500,000円	
H22・H23	7.84%	41,227円	500,000円	

2. 保険料の収納状況

現年度分（22年度分）の収納率は99.37%で、前年度より0.06ポイント増加しています。収納額は10,004,197,020円で、前年度より85,045,141円減少していますが、これは調定額が減少したことが原因であり、調定額は10,067,649,110円で、前年度より92,287,070円減少しています。

滞納繰越分（20・21年度分）の収納率は47.01%で、前年度より12.44ポイント減少しています。

① 現年度分

(単位：円)

年度	調定額	収納額	還付未済額 (別掲)	不納欠損額	未収額	居所不明 調定額	収納率
H20	10,149,393,935	10,056,094,775	10,909,985	0	93,299,160	220,890	99.08%
H21	10,159,936,180	10,089,242,161	9,812,280	0	70,694,019	170,760	99.31%
H22	10,067,649,110	10,004,197,020	10,160,745	0	63,452,090	94,790	99.37%

② 滞納繰越分

(単位：円)

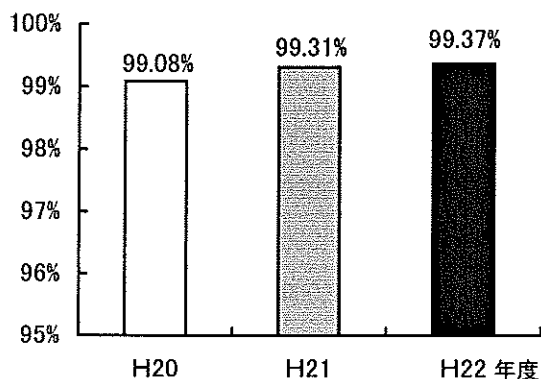
年度	調定額	収納額	還付未済額 (別掲)	不納欠損額	未収額	居所不明 調定額	収納率
H20	—	—	—	—	—	—	—
H21	91,323,205	54,255,446	62,130	0	37,067,759	54,290	59.45%
H22	107,143,088	50,290,140	264,860	14,804,001	42,048,947	170,760	47.01%

③ 現年度＋滞納繰越

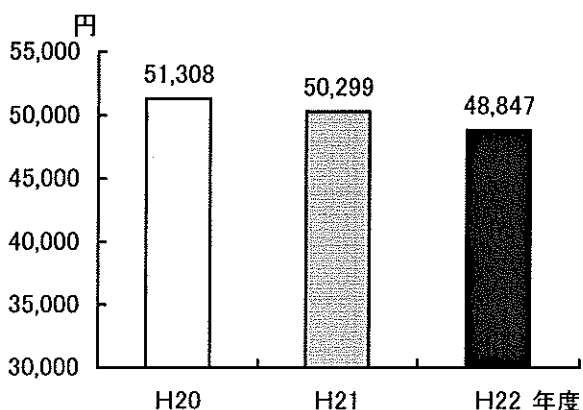
(単位：円)

年度	調定額	収納額	還付未済額 (別掲)	不納欠損額	未収額	居所不明 調定額	収納率
H20	10,149,393,935	10,056,094,775	10,909,985	0	93,299,160	220,890	99.08%
H21	10,251,259,385	10,143,497,607	9,874,410	0	107,761,778	225,050	98.95%
H22	10,174,792,198	10,054,487,160	10,425,605	14,804,001	105,501,037	265,550	98.82%

現年度収納率



1人当調定額



3. 保険料の賦課徴収状況

22年度の保険料調定額は10,067,649千円で、前年度より92,287千円減少しています。これは賦課対象所得額が被保険者の増加にもかかわらず減少したことや、22年度から保険料率を引き下げたこと（所得割：△0.01%、均等割：△432円）が主な要因です。賦課対象所得額は22年度91,045,031千円で、前年度より3,959,054千円減少しています。

○保険料調定額

(単位：千円)

年度	減額前 保険料額	所得割 軽減額	均等割 軽減額	災害等による 減免額	その他の 減免額	限度額を 超える額	増減額	保険料 調定額
H20	15,878,024	166,061	3,022,278	0	1,027,946	1,668,599	156,254	10,149,394
H21	15,700,526	173,563	3,255,839	0	965,529	1,367,878	222,220	10,159,936
H22	15,466,622	184,171	3,347,430	0	944,210	1,129,021	205,860	10,067,649

○応能・応益割合（減額前保険料額の内訳）

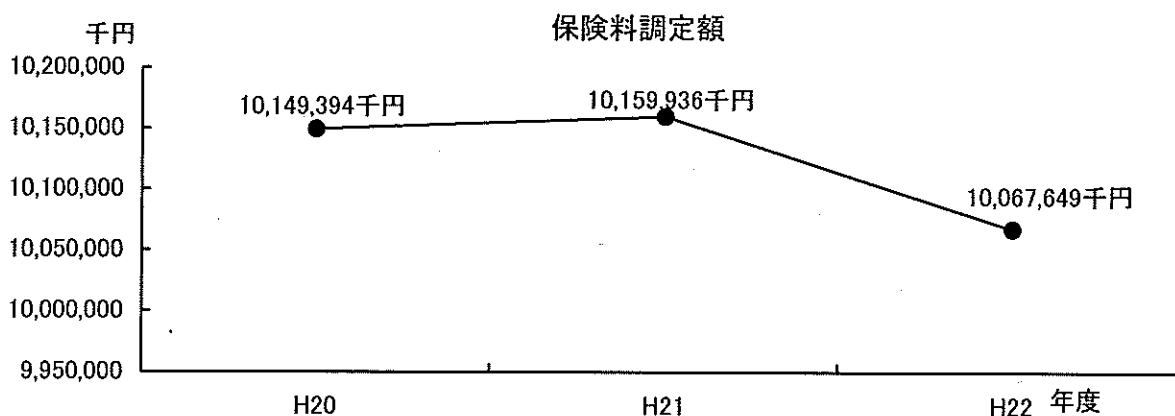
年度	賦課対象所得 額 千円	所得割率 %	所得割 千円	応能割合 %	対象被保険 数 人	均等割料率 円	均等割 千円	応益割合 %
H20	99,472,331	7.85%	7,808,550	49.18%	193,703	41,659	8,069,473	50.82%
H21	95,004,085	7.85%	7,457,793	47.50%	197,862	41,659	8,242,733	52.50%
H22	91,045,031	7.84%	7,137,902	46.15%	202,021	41,227	8,328,720	53.85%

○軽減及び減免等被保険者数

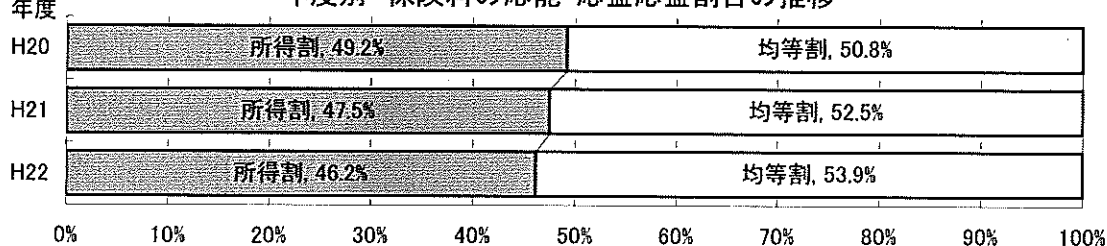
(単位：人)

年度	所得割軽減	均等割軽減				災害等による 減免	その他 の減免	限度額を 超える
		9割軽減	7割軽減	5割軽減	2割軽減			
H20	15,686	0	78,850	5,342	11,917	0	26,018	2,046
H21	16,327	47,909	34,905	5,741	12,474	0	25,723	1,887
H22	17,373	48,623	37,353	5,896	13,676	0	25,430	1,637

※その他の減免額、人数には、被用者保険の被扶養者であった者に係る保険料の軽減を含む



年度別 保険料の応能・応益割合の推移



VI 財政状況

1. 収入状況（特別会計）

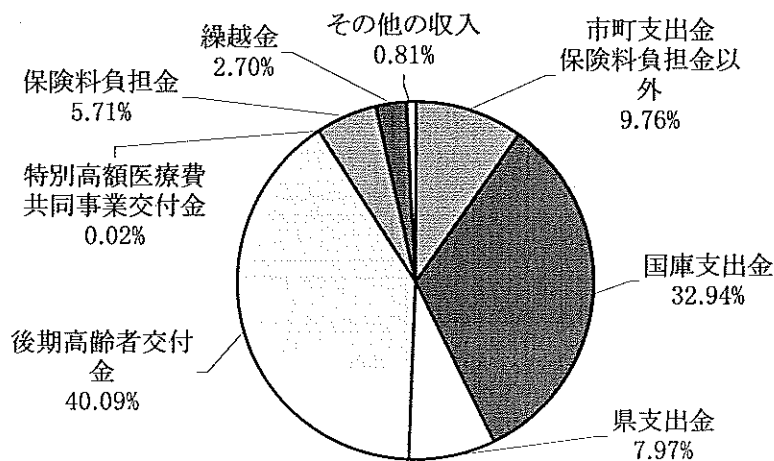
22年度の特別会計の収入計は176,464,598千円で、前年度より6,951,057千円（3.9%）増加しています。この主な要因は国庫支出金、支払基金交付金及び、繰越金の増加によるものです。

なお、この国庫支出金や支払基金交付金は当年度に概算で支払われ翌年度に精算し、超過分は償還します。

（単位：千円・%）

科目 / 年度	H20年度		H21年度		H22年度		
	決算額	決算額	H20差額	増減率	決算額	H21差額	増減率
市町支出金	24,347,439	26,936,490	2,589,051	9.6	27,297,290	360,800	1.3
療養給付費負担金	11,794,648	13,600,522	1,805,874	13.3	13,527,411	△ 73,112	△ 0.5
保険料等負担金	9,483,034	10,050,834	567,800	5.6	10,076,493	25,658	0.3
保険料等負担金 （保険基金安定（保険料軽減分））	3,069,756	3,285,133	215,377	6.6	3,345,507	60,374	1.8
事務費負担金	0	0	—	—	347,879	347,879	皆増
国庫支出金	48,586,919	57,050,014	8,463,095	14.8	58,126,547	1,076,533	1.9
療養給付費国庫負担金	33,274,167	39,554,446	6,280,279	15.9	40,634,635	1,080,189	2.7
高額医療費国庫負担金	401,847	487,728	85,881	17.6	573,814	86,086	15.0
財政調整交付金	13,012,824	15,420,288	2,407,464	15.6	15,718,412	298,124	1.9
高齢者医療制度円滑運営臨時特例交付金	1,094,662	1,516,286	421,624	27.8	1,152,506	△ 363,780	△ 31.6
その他	803,419	71,266	△ 732,152	△ 1,027.3	47,180	△ 24,086	△ 51.1
県支出金	10,346,728	13,224,499	2,877,771	21.8	14,056,334	831,834	5.9
療養給付費県負担金	10,037,245	12,743,919	2,706,674	21.2	13,512,578	768,659	5.7
高額医療費県負担金	309,483	480,580	171,097	35.6	543,756	63,176	11.6
財政安定化基金交付金	0	0	—	—	0	—	—
その他	0	0	—	—	0	—	—
支払基金交付金	59,303,491	67,880,235	8,576,744	12.6	70,747,019	2,866,784	4.1
特別高額医療費共同事業交付金	15,758	37,785	22,028	58.3	31,181	△ 6,604	△ 21.2
繰越金	0	2,757,939	2,757,939	100.0	4,768,796	2,010,857	42.2
繰入金	554,983	1,413,665	858,682	60.7	1,127,023	△ 286,642	△ 25.4
一般会計繰入金	225,212	293,945	68,733	23.4	0	△ 293,945	皆減
後期高齢者医療制度臨時特例基金繰入金	329,771	1,119,720	789,949	70.5	1,127,023	7,303	0.6
諸収入	73,170	212,913	139,743	65.6	310,408	97,495	31.4
延滞金及び過料	10	136	126	93.0	172	37	21.3
預金利子	22,418	11,704	△ 10,715	△ 91.5	8,994	△ 2,710	△ 30.1
その他	50,742	201,074	150,332	74.8	301,242	100,168	33.3
計	143,228,487	169,513,541	26,285,054	15.5	176,464,598	6,951,057	3.9

22年度 歳入内訳



2. 支出状況（特別会計）

22年度の支出計は174,702,586千円で、前年度より9,957,841千円（5.7%）増加しています。この主な要因は、医療費における保険者（広域連合）負担である保険給付費が9,636,400千円（5.7%）増加したことによるものです。

22年度の歳入計から歳出計を差し引いた収支差額は1,762,012千円で、前年度より3,006,785千円（△170.6%）減少しています。これは、歳入の増加に比べ歳出の増加の方が大きかったことによるものです。

（単位：千円・%）

科目 / 年度	H20年度	H21年度			H22年度		
	決算額	決算額	H20増減	増減率	決算額	H21増減	増減率
総務費	301,688	301,507	△ 180	△ 0.1	286,191	△ 15,317	△ 5.4
保険給付費	138,837,610	160,603,692	21,766,082	13.6	170,240,091	9,636,400	5.7
療養給付費	136,552,925	157,485,683	20,932,759	13.3	161,770,197	4,284,514	2.6
療養費	561,817	795,294	233,477	29.4	928,526	133,232	14.3
移送費	119	36	△ 83	△ 229.4	0	△ 36	皆減
高額療養費	1,163,977	1,640,142	476,164	29.0	6,642,333	5,002,191	75.3
高額介護合算療養費	0	131	131	皆増	192,256	192,125	99.9
葬祭費	183,660	216,520	32,860	15.2	231,400	14,880	6.4
審査支払手数料	375,111	465,886	90,775	19.5	475,379	9,493	2.0
その他	0	0	—	—	0	—	—
県財政安定化基金拠出金	126,999	126,999	△ 0	△ 0.0	138,309	11,310	8.2
特別高額医療費共同事業費拠出金	13,762	28,448	14,687	51.6	39,951	11,503	28.8
特別高額医療費共同事業費医療費拠出金	13,634	28,321	14,687	51.9	39,825	11,504	28.9
特別高額医療費共同事業費事務費拠出金	127	127	△ 0	△ 0.1	126	△ 2	△ 1.4
保健事業費	95,822	119,107	23,284	19.5	130,132	11,025	8.5
公債費	0	0	—	—	0	—	—
諸支出金	6	2,048,707	2,048,701	100.0	2,715,407	666,701	24.6
療養給付費市町負担金等償還金	0	791,760	791,760	皆増	808,827	17,067	2.1
療養給付費国庫負担金等償還金	0	272,488	272,488	皆増	1,211,828	939,340	77.5
後期高齢者交付金償還金	0	970,359	970,359	皆増	683,402	△ 286,956	△ 42.0
その他	6	14,100	14,095	100.0	11,350	△ 2,750	△ 24.2
後期高齢者医療制度臨時特別基金積立金	1,094,662	1,516,286	421,624	27.8	1,152,506	△ 363,780	△ 31.6
計	140,470,548	164,744,745	24,274,197	14.7	174,702,586	9,957,841	5.7
収支差額（歳入計－歳出計）	2,757,939	4,768,796	2,010,857	42.2	1,762,012	△ 3,006,785	△ 170.6

資産合計	2,757,939	4,768,796	2,010,857	42.2	1,762,012	△ 3,006,785	△ 170.6
基金保有額	0	0	—	—	0	—	—
次年度への繰越金	2,757,939	4,768,796	2,010,857	42.2	1,762,012	△ 3,006,785	△ 170.6
貸付金等	0	0	—	—	0	—	—
その他の資産	0	0	—	—	0	—	—

負債合計	0	0	—	—	0	—	—
財政安定化基金借入金	0	0	—	—	0	—	—
その他の負債	0	0	—	—	0	—	—

純資産	2,757,939	4,768,796	2,010,857	42.2	1,762,012	△ 3,006,785	△ 170.6
-----	-----------	-----------	-----------	------	-----------	-------------	---------

3. 単年度収支の状況

市町支出金、国庫支出金及び支払基金交付金は当年度に概算で支払われ翌年度に精算しますが、それを当年度で精算した単年度収支の22年度は△543,543千円と赤字となっております。

単年度収支を年度別で見ると20年度は736,421千円、21年度は1,336,470千円の黒字となっておりますが、22年度は赤字となり、今後の後期高齢者医療制度の財政運営は非常に厳しい状況となっております。

年度別 療養給付費負担金等精算額の状況

(単位：千円)

項 目			H20年度	H21年度	H22年度
収支差引額（歳入計－歳出計）			2,757,939	4,768,796	1,762,012
市町支出金	療養給付費負担金	(前年度分) 不足分受入		13,088	3,324
		(前年度分) 超過分返還		791,760	808,827
		(当年度分) 翌年度精算	△ 778,672	△ 805,503	44,918
	事務費	(前年度分) 不足分受入		0	0
		(前年度分) 超過分返還		0	0
		(当年度分) 翌年度精算	0	0	△ 61,728
国庫支出金	療養給付費負担金	(前年度分) 不足分受入		0	0
		(前年度分) 超過分返還		226,238	1,208,654
		(当年度分) 翌年度精算	△ 226,238	△ 1,208,654	72,378
	事業費補助金	(前年度分) 不足分受入		0	0
		(前年度分) 超過分返還		25,531	3,174
		(当年度分) 翌年度精算	△ 25,531	△ 3,174	△ 5,937
	高額医療費負担金	(前年度分) 不足分受入		0	4,828
		(前年度分) 超過分返還		20,718	0
		(当年度分) 翌年度精算	△ 20,718	4,828	△ 12,102
県支出金	療養給付費負担金	(前年度分) 不足分受入		0	0
		(前年度分) 超過分返還		0	0
		(当年度分) 翌年度精算	0	0	0
	高額医療費負担金	(前年度分) 不足分受入		0	0
		(前年度分) 超過分返還		0	0
		(当年度分) 翌年度精算	0	0	0
支払基金交付金	療養給付費負担金	(前年度分) 不足分受入		0	0
		(前年度分) 超過分返還		970,359	683,402
		(当年度分) 翌年度精算	△ 970,359	△ 683,402	△ 270,192
繰越金			0	2,757,939	4,768,796
単年度収支			736,421	1,336,470	△ 543,543

特別会計全体	(前年度分) 不足分受入		13,088	8,152
	(前年度分) 超過分返還		2,034,606	2,704,057
	(当年度分) 翌年度精算	△ 2,021,518	△ 2,695,905	△ 232,663
	計	△ 2,021,518	△ 674,387	2,463,242